

CERCETĂRI ÎN AȘEZAREA GETO-DACICĂ DE LA CĂTUNU, [JUDEȚUL DÎMBOVIȚA]

Săpăturile arheologice întreprinse între anii 1970—1971, în punctul „Viișoara“, satul Cătunu, com. Cornești, jud. Dîmbovița de către C. Stoica — Muz. jud. Dîmbovița și Alexandrina Alexandrescu — Institutul de arheologie București, au dus la identificare, pe una din terasele Ialomiței, pe o suprafață de aproximativ 4 ha., a unei așezări daco-getice, nefortificate, de caracter rural, datată sec. II—I î.e.n., cu două nivele de locuire, de tipul celor plasate pe boturi de deal, mărginite din două sau trei părți de ape¹.

Au fost depistate 27 locuințe de tip semibordei și de suprafață și 37 gropi de provizii și menajere.

Stratul de cultură avea o grosime de aproximativ 0,30 m, cu excepția gropilor menajere și de provizii ce ajungeau pînă la o adîncime de —2 m, stratigrafia terenului prezentîndu-se astfel: strat de pămînt vegetal pînă la —0,17 m—0,27 m; strat de cultură Latene cu două nivele de locuire, primul de la —0,27 m pînă la —0,40 m, al doilea de la —0,60 m pînă la —0,90 m; strat galben lutos steril.

Cercetările au fost reluate în vara anului 1978, obiectivele principale ale campaniei de săpături fiind delimitarea precisă a latu-

rei de est a așezării prin surprinderea unor eventuale locuințe nesăpate în campaniile anterioare cit și depistarea și localizarea necropolei. În acest scop au fost trasate 5 șanțuri notate: S_{A1}, S_B, S_C, S_E aproximativ perpendiculare pe șanțul axă SI trasat în campaniile anterioare pe axa longitudinală a terasei, orientat sud-nord și S_D paralel cu SI, la 62 m distanță de acesta.

Rezultatele cercetării întreprinse în vara anului 1978, au permis completarea planului locuirii geto-dacice de la Cătunu cu două locuințe de tip semibordei La (28) și La₁ (29), aparținînd primului nivel de locuire, amplasate cu aproximație în zonă estică a așezării.

Totodată, au fost săpate parțial 3 locuințe, notate cu L I, L II și L III, surprinse între aproximativ —0,20 —0,60 m adîncime, de formă dreptunghiulară, cu colțurile rotunjite, dimensiunile lor variînd între 3 m și 3,20 m, lungimea 2 m și 2,20 m lățimea, orientate nord-sud.

Stratul de cultură este de culoare maronie spre negru, clisos, cu urme slabe de chirpic și cărbune, fragmente de vase și oase, după care urmează un strat galben-marونیu, lutos și steril.

Inventarul este sărac. Predomină ceramica lucrată cu mîna, de culoare cărămizie-roșcată, cu mult nisip, arsă inegal, decorată cu

¹ Cornelia Borugă-Stoica, *Cercetările arheologice de la Cătunu, jud. Dîmbovița (1970—1971)*, *Acta Valachica*, 1972, p. 133—140.

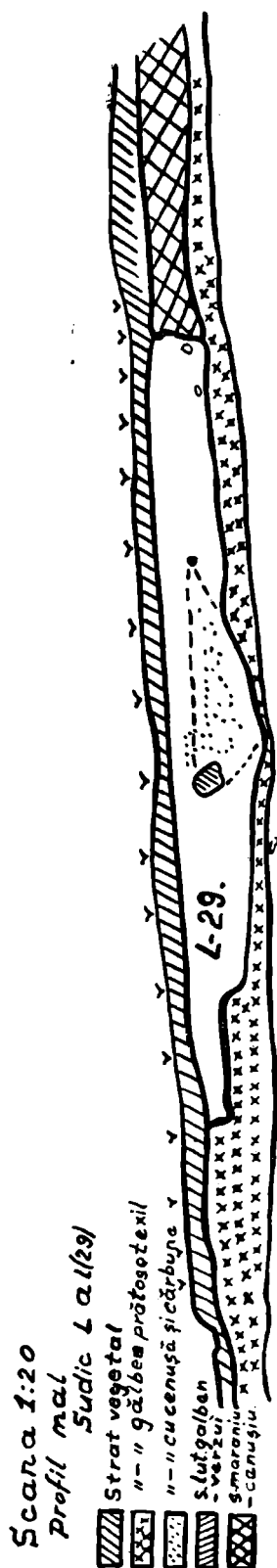


Fig. 1. Profil mal sudic Locuința a, (L. 29).

proeminențe-apucători, de formă conică. Nu s-au găsit urme de vetre de foc.

Atît L I cît și L II au fost surprinse în afara limitelor așezării de sec. II î.e.n. Locuința L III s-a profilat sub locuința La aparținînd primului nivel al așezării.

După tipul materialului ceramic, credem că aceste 3 locuințe ar aparține unui nivel de locuire mai vechi, nesurprins încă în săpăturile anterioare din acest obiectiv.

Locuința La (28 în planul general al așezării), distrusă parțial de tractoare la nivelarea terasei, apare în S_B sub forma unui strat de cultură galben-cenușos, cu o grosime variînd între 20 cm pînă la 5 cm. Semi-bordei aproximativ de formă rectangulară, cu colțurile rotunjite, orientat Vest-Est, de dimensiunile $L=3,30 \text{ m} \times L=1,80 \text{ m}$. Latura nordică nu s-a putut marca decît cu foarte mare aproximație, din cauza operațiunii de terasare, efectuată acum cîțiva ani. Locuința nu avea vatră de foc. Materialul ceramic este sărac. La₁ (respectiv nr. 29 în planul general al așezării) a fost surprinsă în S_B , sub forma unui strat de cultură cenușiu închis cu urme de cărbune, chirpic, fragmente de lipitură de vatră, imediat sub stratul vegetal, la foarte mică adîncime de la suprafață.

Locuința de tip semibordei, de formă rectangulară cu colțurile ușor rotunjite, avînd dimensiunile de $4 \times 3 \text{ m}$. Profilul malului sudic al locuinței prezintă: un strat vegetal foarte subțire, după care urmează stratul de cultură cenușiu, cu chirpic, cîteva fragmente de cărbune, urme rare de cenușă, fragmente de lipitură de vatră surprinse la adîncimi diferite, apoi un strat galben lutos steril, în care a fost săpat semibordeiul. Fundul locuinței a fost surprins la adîncimi diferite, între $-0,18 \text{ m}$ în casetă mal nordic și $-0,36 \text{ m}$ — $-0,40 \text{ m}$ în casetă mal sudic, fapt datorat terasării și nivelării botului de deal, de la nord la sud, ceea ce a determinat modificarea configurației terasei, în prezent botul de deal unde a fost depistată așezarea Latenă fiind mult lățit, iar gîuitura care îl separa de restul terasei nu mai este marcată.

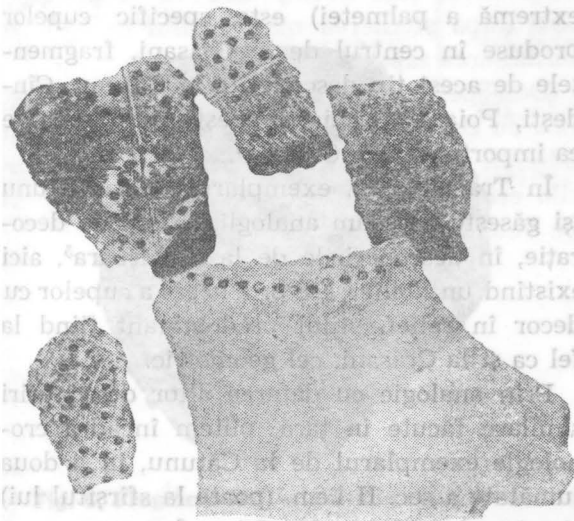


Fig. 2. Fragmente strecurători.

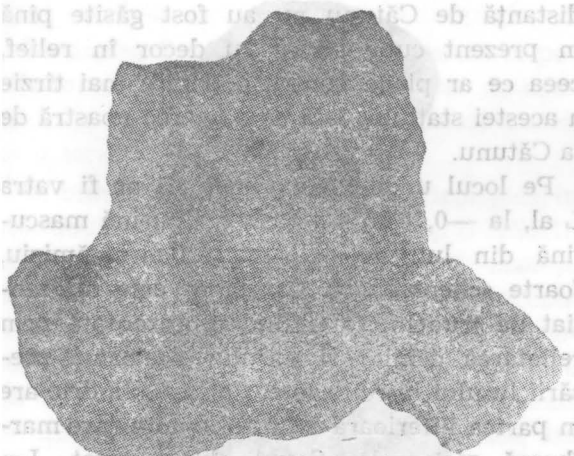


Fig. 3. Fragment cană bitronconică.

Presupunem că locuința avea vatra situată aproximativ în centrul ei, fapt sugerat de descoperirea în această zonă a numeroase fragmente de lipitură de vatră cu o crustă albicioasă foarte tare, care nu au legătură între ele, unele fiind găsite cu partea fățuită în jos. Dimensiunile lor variază, cele mai mari avînd cca. 4 cm grosime. Nu s-a putut marca forma vetrei și nici dimensiunile; se pare că era amenajată pe un pat de pămînt galben-verzui nisipos.

Materialul ceramic descoperit este foarte numeros și foarte divers. Predomină cera-

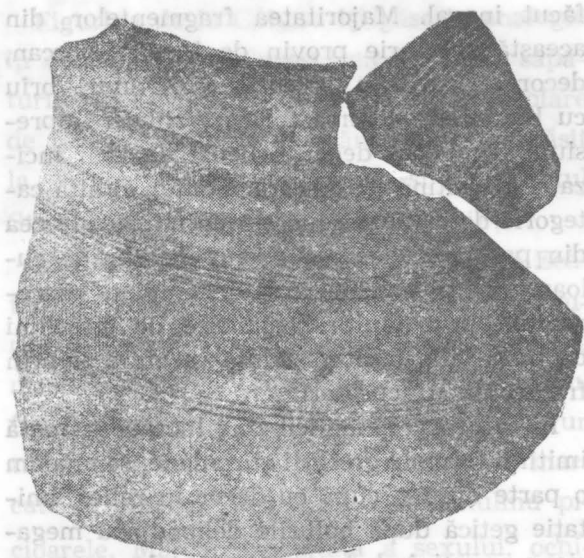


Fig. 4. Fragmente chipuri.



Fig. 5. Ceramică lucrată cu mîna brun-negricioasă.

mica lucrată la roată, din pastă fină cenușie și cărămie: fragmente de fructiere — picior fructieră, cilindric, gol în interior, mai larg spre buză și ușor evazat; fragmente provenind de la strecurători de formă conică; fragmente căni de dimensiuni mijlocii cu gîtul cilindric, înalt, de formă bitronconică, prevăzute cu o toartă; fragmente chiupuri, din pastă cărămie cu motiv în val și din pastă cenușie, etc.

Ceramica lucrată cu mîna este de culoare cenușie-maronie, sau uneori roșietică de diferite nuanțe, din pastă impură, arderea s-a

făcut inegal. Majoritatea fragmentelor din această categorie provin de la vase-borcan, decorate cu brîu alveolar, brîu-șnur, brîu cu butoni de diverse forme, brîu cu impresiuni făcute cu degetul, benzi de linii incizate, barbotină (cîteva fragmente). O altă categorie de ceramică lucrată cu mîna, este cea din pastă omogenă, cu luciu metalic de culoare brun-cenușiu, arsă incomplet, reprezentată prin multe fragmente de străchini cu buza lată, mult răsfrîntă în afară și prin fragmente strecurători.

În categoria ceramicii fine lucrată la roată imitînd formele grecești și romane, semnalăm o parte dintr-o cupă cu decor în relief, imitație getică după bolurile deliene sau megariene, conținînd toate elementele care ar putea duce la întregirea perfectă a vasului.

Cupă semisferică, din ceramică fină, de culoare cenușiu-închisă lucrată la roată, buza ușor răsfrîntă și marcată, cu trei linii paralele incizate la baza gîtului. Pe umărul vasului, decor în stil geometric, tije cu perle la capete, alternînd cu șiruri de linii mici în relief (palmete stilizate). Medalionul central aplicat pe fundul cupei, reprezintă un cerc divizat în 4 sferturi, prin încrucișarea a 2 tije cu perle la capete, fiecare sfert de cerc avînd în mijloc cîte o perlă (pastilă).

Potrivit cu clasificarea făcută de Al. Vulpe și Marieta Gheorghiță, cupelor getice cu decor în relief, de la Popești², exemplarul de la Cătunu, găsit anul acesta, cît și cele 4 fragmente descoperite în campaniile precedente, după stilul decorării, predominant geometric, se înscriu în categoria „bol à godrons”, mai exact reprezintă o combinație a tipului I cu III: linii punctate redînd palmete stilizate alternînd cu tije cu perle la capete.

Exemplare asemănătoare s-au găsit la Crăsani, Cîndești, Gura-Viitoarei, Snagov, Cetățeni, Sighișoara, Poiana³.

² Alexandru Vulpe și Marieta Gheorghiță, *Bols à reliefs de Popești*, Dacia, XX, 1978, p. 172.

³ *Idem*.

Motivul liniei punctate reliefate (stilizare extremă a palmei) este specific cupelor produse în centrul de la Crăsani, fragmentele de acest tip descoperite la Cătunu, Cîndești, Poiana și chiar Popești fiind socotite ca importuri de la Crăsani⁴.

În Transilvania, exemplarul de la Cătunu își găsește oarecum analogii, ca stil de decorație, în descoperirile de la Sighișoara⁵, aici existînd un atelier, de producere a cupelor cu decor în relief, stilul predominant fiind la fel ca și la Crăsani, cel geometric.

Prin analogie cu datarea altor descoperiri similare făcute în țară, putem încadra cronologic exemplarul de la Cătunu, în a doua jumătate a sec. II î.e.n. (poate la sfîrșitul lui) și prima jumătate a sec. I î.e.n.⁶.

Demn de semnalat ni se pare faptul că în dava de la Tinosu, situată la cca 10 km distanță de Cătunu nu au fost găsite pînă în prezent cupe getice cu decor în relief, ceea ce ar pleda pentru o datare mai tîrzie a acestei stațiuni, față de așezarea noastră de la Cătunu.

Pe locul unde presupunem că ar fi vatra L al, la —0,16 m s-a găsit o figurină masculină din lut, de culoare galben-cărămiziu, foarte schematizată. Capul nu este diferențiat de trunchi, fața fiind reprezentată prin reliefarea ochilor și nasului, în urma presării lutului între degete. Corpul cilindric are în partea inferioară 2 protuberanțe care marchează picioarele. Sexul abia schițat. I ≡ = 5,5 cm.

⁴ Alexandru Vulpe și Marieta Gheorghiță, *op. cit.*, p. 180.

⁵ I. H. Crișan, *Ceramica geto-dacică*, București, 1969, p. 137—138.

⁶ Poiana, Radu și Ecaterina Vulpe, *Dacia*, III—IV, 1927—1938, p. 310, pag. 313, fig. 91, 2; p. 317. Snagov. Dinu V. Rosetti, *Publicațiile Muzeului Municipiului București (PMMB)*, nr. 2, 1935, *Tombes à incinération dans la région de Bucarest*, p. 59, fig. 13, p. 63, fig. 20. Sighișoara „Dealul Turcului” I. H. Crișan, *op. cit.*, p. 139. Popești-Alexandru Vulpe și Marieta Gheorghiță, *op. cit.*, Pl. 6, fig. 4/14, 6/74, 11/58 și p. 193.



Fig. 6. Fragment bol — imitație cupă deliană.



Fig. 7. Figurină antropomorfă.

Figurina de la Cătunu își găsește analogie în descoperirile de acest gen făcute în săpăturile de la Tinosu⁷ și Răcătău⁸. Exemplare de factură oarecum asemănătoare s-au găsit la Poiana⁹, Piscul Crăsani¹⁰, și în punctul Sturza, satul Bîrlălești, jud. Vaslui¹¹.

Potrivit clasificării făcute de Radu și Ecaterina Vulpe pe baza exemplarelor de figurine antropomorfe de la Poiana, figurina masculină de la Cătunu se înscrie în tipul figurinelor grosiere, asemănătoare cu un trunchi de con, cu 2 proeminențe abia marcate la extremitatea inferioară simulind picioarele. Marcarea schițată a sexului, ochilor și picioarelor duc la includerea lor în categoria figurinelor antropomorfe.

Atît la Poiana cît și la Tinosu, potrivit autorilor săpăturilor efectuate aici¹², plastica antropomorfă era datată în perioada Latène III, apariția ei, în sec. II î.e.n. fiind legată de pătrunderea influențelor romane.

Credem că descoperirea lor în apropierea, sau pe locul unor vetre și uneori chiar în așa zisele gropi rituale, ar putea duce la conclu-

⁷ Radu și Ecaterina Vulpe, *Les fouilles de Tinosul, Dacia*, I, 1924, p. 210, fig. 41/4—5.

⁸ Viorel Căpitanu, *Cetățuia dacică de la Răcătău, Carpica*, VIII, 1976, p. 119, fig. 49/5.

⁹ Radu și Ecaterina Vulpe, *Les fouilles de Poiana, Dacia*, III—IV, 1927—1932, p. 318, fig. 99/2.

¹⁰ Nicolae Conovici, *Cîteva figurine antropomorfe getice descoperite la Piscul Crăsani* (com. Balaciu, jud. Ialomița), *SCIV*, 25, nr. 2, 1974, p. 299, Fig. 2/1 și 2/2.

¹¹ Ghenuță Coman, *Figurine antropomorfe geto-dacice descoperite în județul Vaslui*, *SCIV*, 28, 2 1977, p. 255—254, fig. 1/1 și 1/2.

¹² Radu și Ecaterina Vulpe, *Les fouilles de Poiana*, p. 319, nota 1.

zia că ar face parte din categoria obiectelor de cult cu caracter magic, legate de cultul focului și vetrei.

Cercetările arheologice efectuate în campania 1978, în așezarea geto-dacică de la Cătușu, au întărit concluziile anterioare, în ceea ce privește datarea ei în sec. II. î.e.n. — I î.e.n. aducând însă indicii despre existența

unui nivel mai vechi, care va fi precizat, abia după studierea materialului ceramic și terminarea săpăturii în zonă.

Descoperirea unor fragmente de cupe getice cu decor în relief, de factura celor produse în centrul de la Crășani, atestă legăturile economice dintre comunitățile getice de pe Valea Ialomiței.